

# **BEDIENUNGSANLEITUNG Saugheber für poröse Materialien**

## **Funktionsbeschreibung:**

Der elektrische Vakuum-Saugheber mit hoher Saugkraft wird zum Anheben von Materialien verwendet, die andere elektrische herkömmliche Vakuum-Saugheber nicht aufnehmen können, beispielsweise poröse/halbporöse Pflastersteine, Gipskartonplatten, Holz, Karton und andere leicht gewölbte Materialien dieser Art, deren Wölbung innerhalb von 15 mm liegt.

Der Saugheber ist mit einem adaptiven Arbeitsmodus ausgestattet. Der eingebaute Sensor erkennt jederzeit den Vakuumunterdruck im Inneren und passt je nach Aufnahme verschiedener Materialien automatisch den Druckwert an, um das aufgenommene Objekt maximal vor Beschädigungen zu schützen. Dies gilt auch für flexible oder brüchige Materialien wie LCD-/LED-Bildschirme. Der maximale Unterdruck beträgt -20 kPa.

## ***Hinweis:***

Der Saugheber ist nicht zum Klettern oder zur Fixierung des menschlichen Körpers gedacht. Die Zweckentfremdung zum Klettern oder zu anderen unbeabsichtigten Zwecken kann zu Verletzungen oder zum Tod führen.

Nicht in einer Arbeitsumgebung mit viel Wasser verwenden.

Nicht mehr als das tatsächliche Hebegewicht, welches das Digital-Display anzeigt, tragen.

## **Lieferumfang:**

- 1 x Saugheber
- 1 x Schaumstoff-Ring
- 1 x Ladegerät
- 2 x Akku (nur im Saugheber-Set)
- 1 x Transport-Box
- 1 x Bedienungsanleitung

**Technische Daten:**

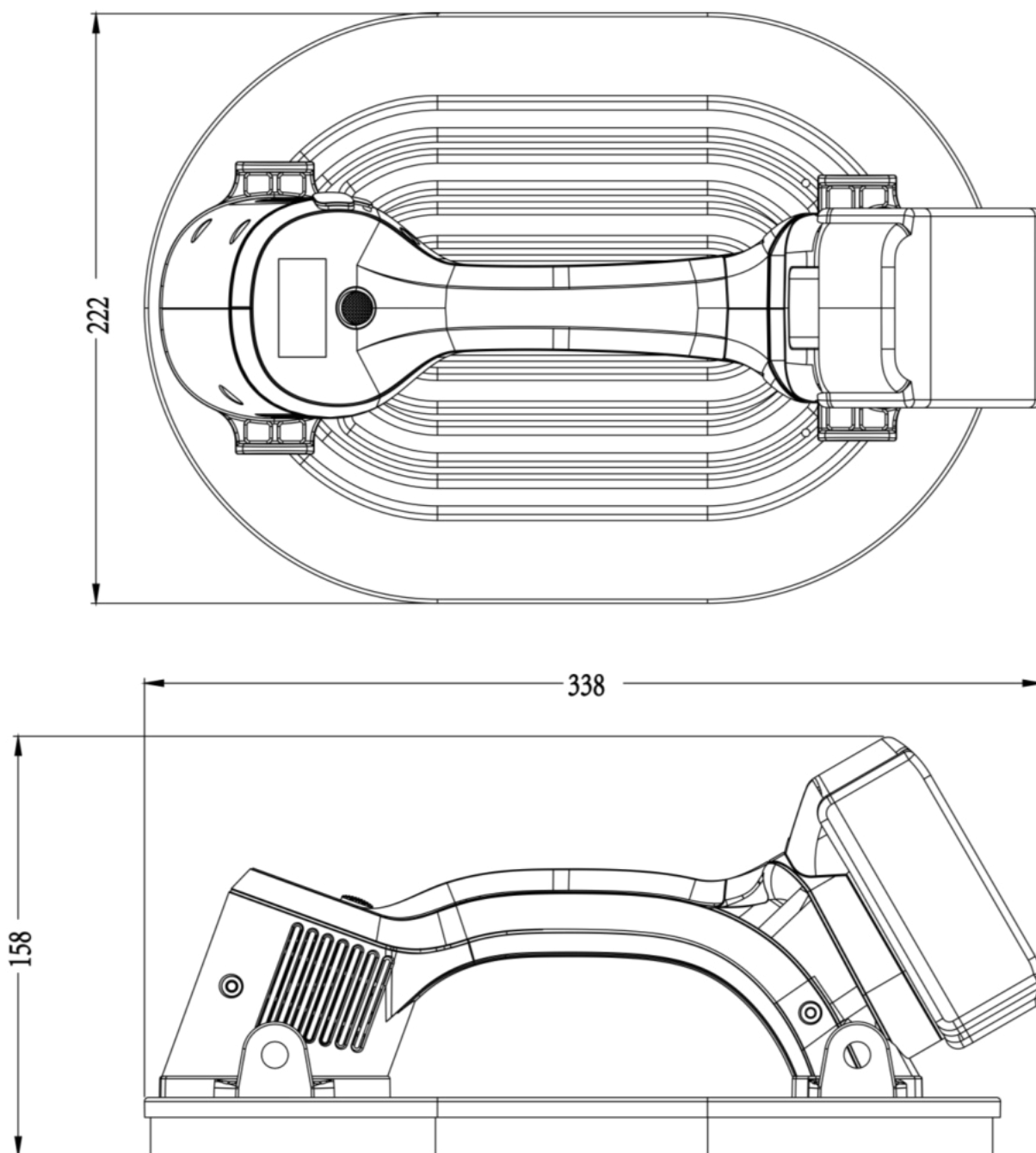
Produktabmessung in mm (LxBxH)	338*222*158 mm
Material der Hebeplatte	Legiertes Aluminium
Nettogewicht (kg)	1.9 kg
Akku-Batteriespannung	21V
Akku-Batteriekapazität	7500 mAh
Nennleistung	200W
Ladeeingangsspannung	100-240VAC 50/60Hz 21VDC2A
Ladezeit	4 bis 6 Stunden
Betriebstemperatur	0°C-60°C (30°F-140°F)
Ununterbrochene Arbeitszeit pro Akku (7,5 Ah)	Ca. 40 Minuten
Nennluftvolumen	960 l/min
Maximaler Unterdruck	-20 kPa
Maximale Belastung (horizontale Hubkraft)	55 kg
Ladeanschluss	DC

**Ansauggewicht:**

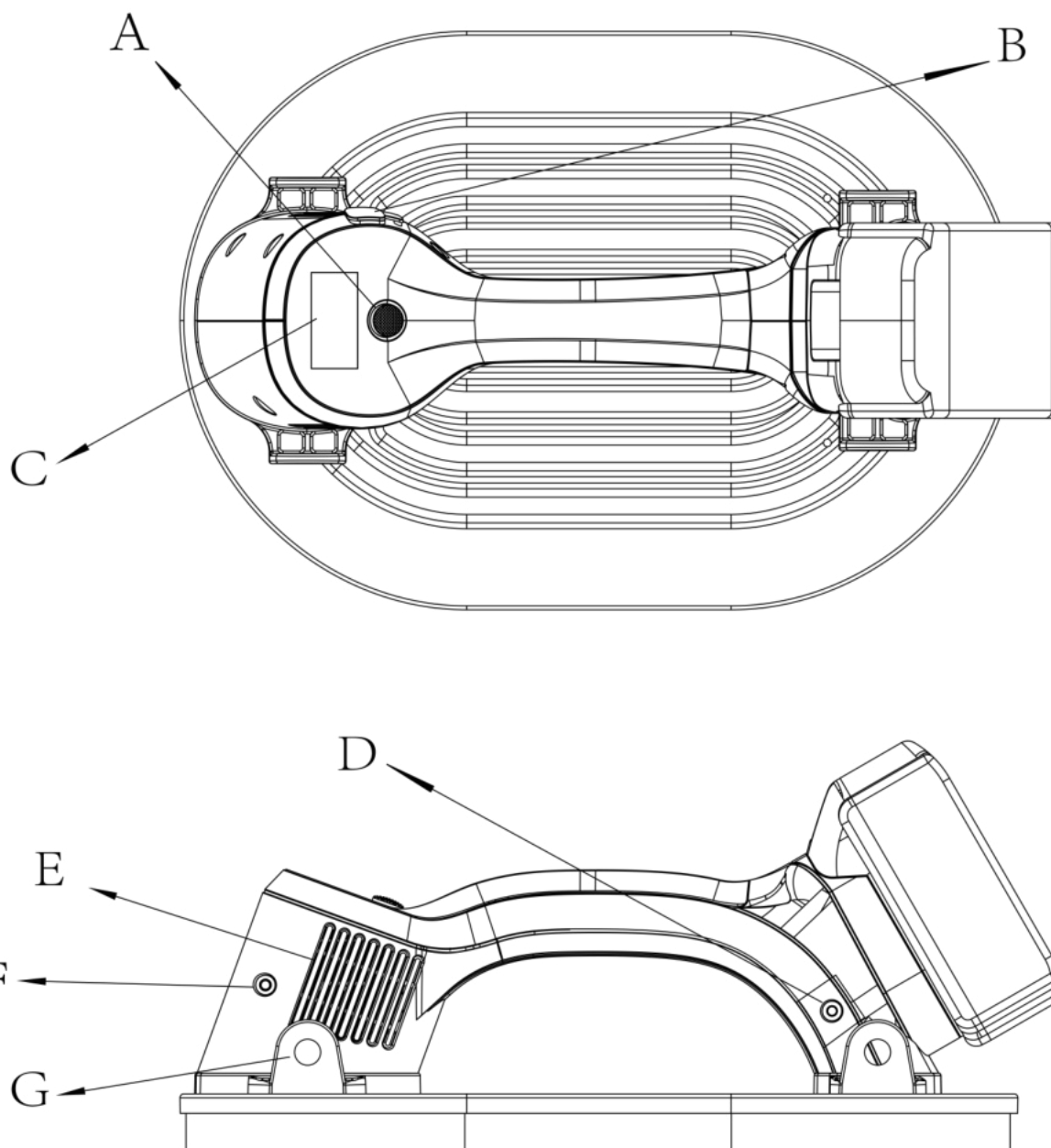
Die angegebenen Laborwerte dienen nur als Referenz (siehe Tabelle unten).

<b>Material</b>	<b>Horizontale Ansaugung (kg)</b>		<b>Vertikale Ansaugung (kg)</b>	
Glas	55 kg		30 kg	
Fliesen	55 kg		30 kg	-
Nichtporöses Metallblech	55 kg		30 kg	
Poröse Gipskartonplatte	45 kg		25 kg	
Poröses Holz	45 kg		25 kg	
Poröse Leichtziegel	35 kg		25 kg	
Poröse durchlässige Ziegel	35 kg		25 kg	
LCD/LED-Bildschirm	35 kg		25 kg	
Vakuumverpackter Reis	30 kg		20 kg	
Karton	30 kg		20 kg	
Konkave und konvexe Materialien weniger als 15 mm	30 kg		20 kg	

**Produktabmessung außen (mm):**



## Funktionsschema:



**A: Ein-/Ausschalter**

**C: LED-Display**

**E: Abluftgitter**

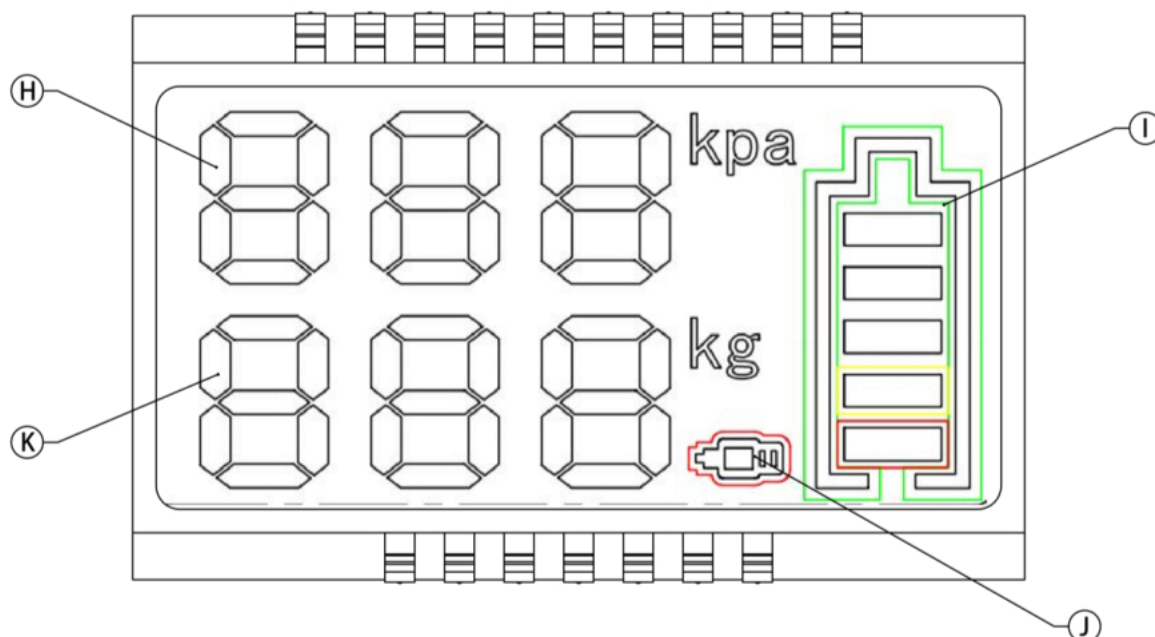
**G: Hakenbefestigung**

**B: Erweiterter Schaltersteckplatz (Keine Stromversorgung!!)**

**D: Chassis-Schraubenanschlussport (2)**

**F: Chassis-Schraubenanschlussport (1)**

## Schematische Display-Darstellung:



**H: Druckwertanzeige**

**I: Anzeige Batteriestand**

**J: Ladeanzeige**

**K: Anzeige des Hebegewichts**

## Ladestandanzeige

**Achtung:**

Die Ladezustandsanzeige im Ruhezustand kann von der tatsächlichen Restspannung unter elektrischer Last des Motors abweichen.

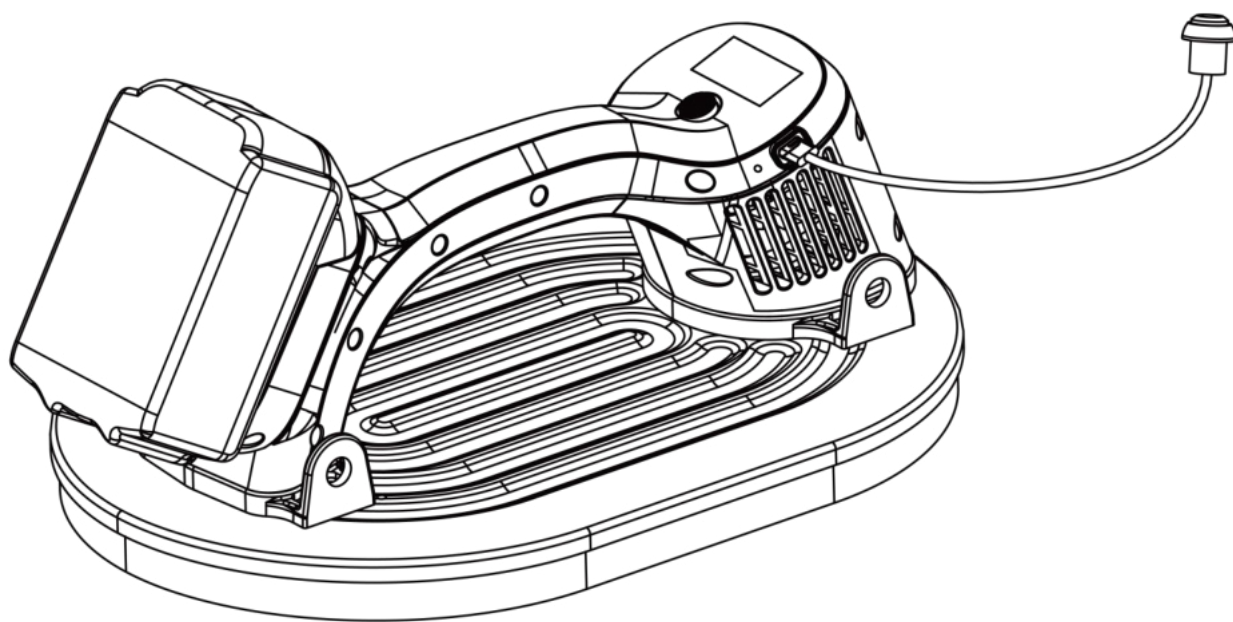
Dieser Spannungsabfall ist keine Fehlfunktion. Der Spannungsabfall ist auf den elektrischen Widerstand des Motors im Betrieb zurückzuführen.

Um Unfälle zu vermeiden, ist die Ladezustandsanzeige während des Betriebes stets zu beobachten.

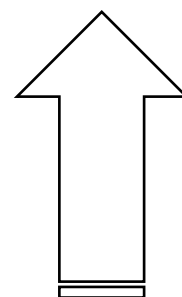
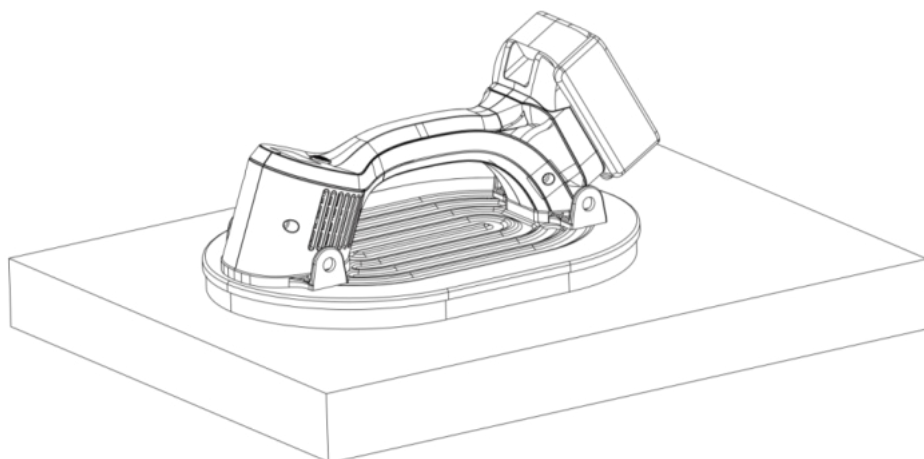
Der Betrieb sollte eingestellt werden, sobald die Ladestandanzeige im Ruhemodus den gelben Bereich erreicht.

Bitte wechseln Sie die Akkubatterie oder laden Sie diese vollständig auf, sobald sich die Anzeige im Ruhemodus im gelben Bereich befindet.

## Erweiterte Schalterfunktion:

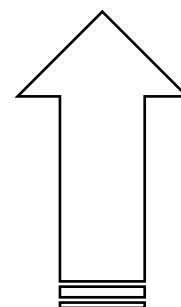
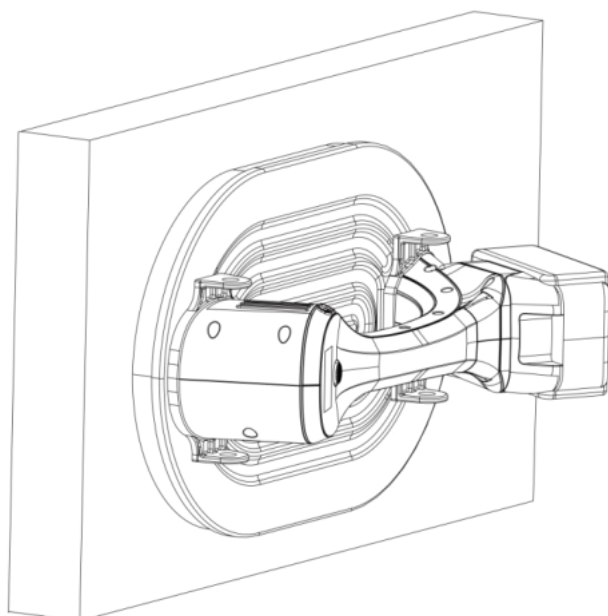


### Horizontale Saugheber-Fixierung:



Anheben

### Vertikale Saugheber-Fixierung:



Anheben

## Funktionsanweisung:

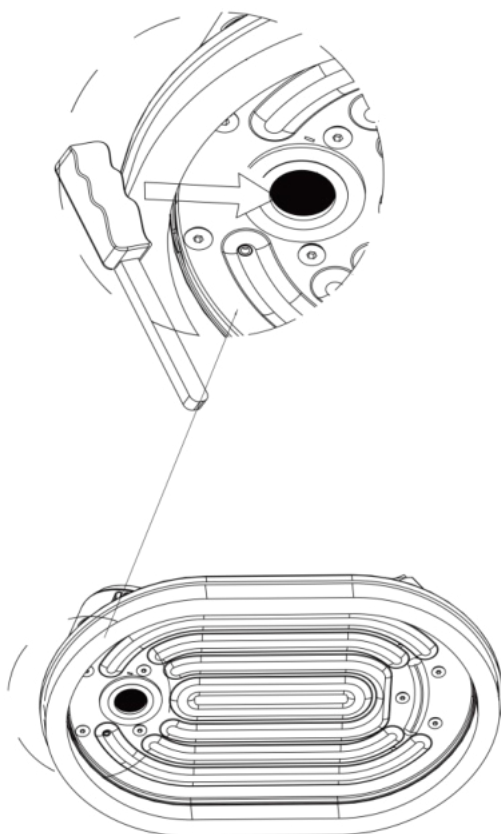
- Das Vakuum auf der Adsorptionsfläche wird durch die batteriebetriebene Vakuumpumpe erzeugt. Der Saugheber eignet sich zum Heben von porösen/halbporösen Materialien wie Karton, Gipskartonplatten, durchlässige Pflastersteine, LED-/LCD-Bildschirme, Schaumziegel, Dachbleche und andere Materialien. Der Saugheber ist mit einem hochfesten, verschleißfesten Schaumstoff-Ring ausgestattet. Dieser Schaumstoff-Ring kann Oberflächen mit einer Rauheit und unregelmäßigen Oberfläche von bis zu 15 mm aufnehmen.
- Der leistungsstarke Saugheber verfügt über ein LED-Display, das während des Betriebs den aktuellen Druckwert, den Batteriestand und das zu hebende Gewicht anzeigt. Ein eventueller Druckverlust kann so schnell erkannt werden.
- Der Saugheber ist für den Einsatz trockener Materialien bestimmt.
- Inbetriebnahme: Drücken Sie den Ein-/Ausschalter (A) 3 Sekunden lang, um das Gerät zu starten. Nachdem das Gerät gestartet wurde, drücken Sie erneut den Ein-/Ausschalter (A), um die Adsorption zu starten und drücken Sie erneut auf den Ein-/Ausschalter (A), um sie zu stoppen. Zum Ausschalten des Gerätes den Ein-/Ausschalter (A) 3 Sekunden lang gedrückt halten.
- Bitte laden Sie den Saugheber vor dem ersten Gebrauch vollständig auf.
- Während des Ladevorgangs leuchtet die Ladekontrollleuchte rot. Sobald die Kontrollleuchte am Ladegerät grün aufleuchtet, ist der Akku vollständig geladen. Wenn die Ladekontrollleuchte nicht funktioniert, überprüfen Sie die Stromverbindung und stellen Sie sicher, dass das Ladegerät richtig angeschlossen ist.

## Hinweis:

- Bewahren Sie die Maschine an einem trockenen Ort auf.
- Nach jedem Gebrauch sollten Sie die Maschine und insbesondere den Filter mit einem trockenen Tuch reinigen, um die Ansammlung von Staub und Schmutz zu vermeiden. Benutzen Sie keine Lösungsmittel, die das Material beschädigen könnten.
- Verwenden Sie den mitgelieferten Transportkoffer zur Aufbewahrung, um Schäden zu minimieren.
- Laden Sie die Maschine täglich bei häufiger Verwendung. Bei längerem Nichtgebrauch wird empfohlen, sie mindestens einmal im Monat zu laden.

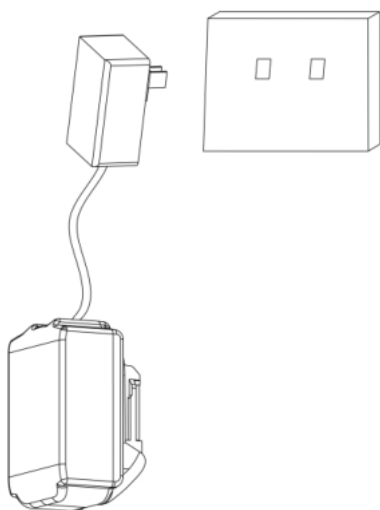


## Filterreinigung:



**Hinweis:** Wenn der Adsorptionsdruckwert sinkt, reinigen Sie den Filter sofort.

## Laden:



### Batterieanzeige:

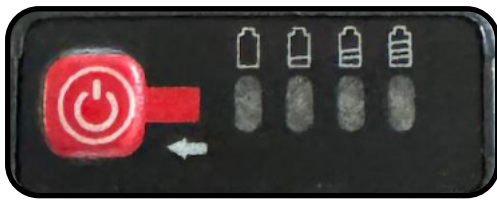


Abbildung 1

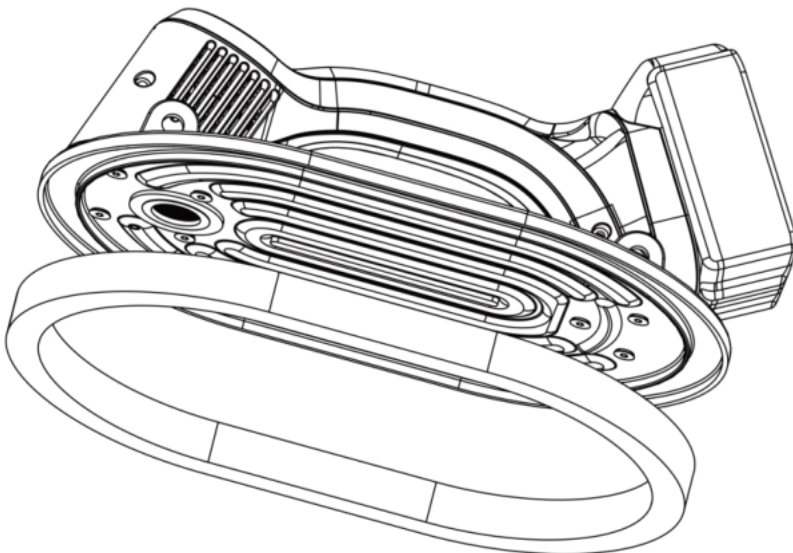


Abbildung 2

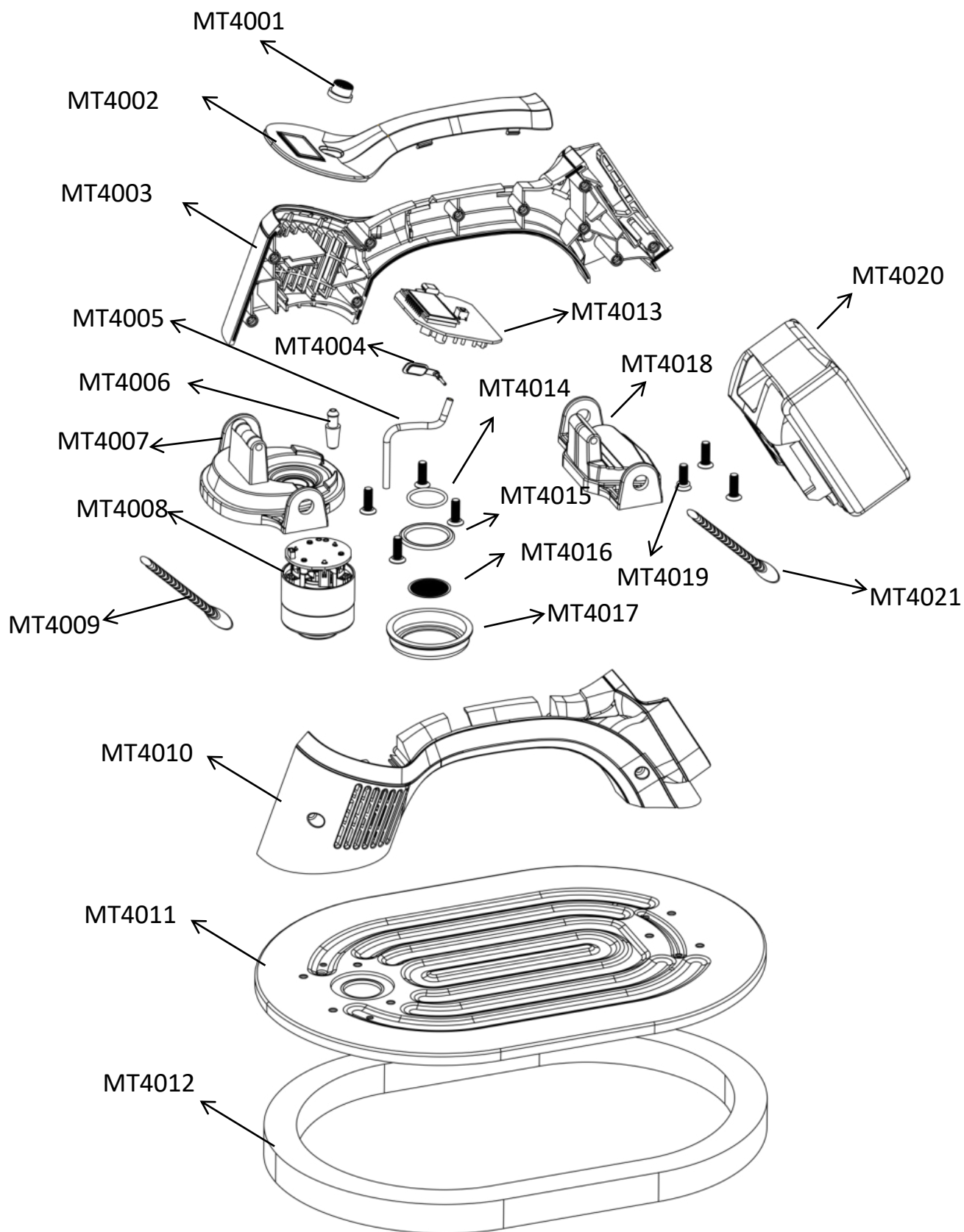
Drücken Sie diese Taste lange, um den Batteriestand zu prüfen. Die Batterieanzeige ist in Abbildung (2) dargestellt.

Wenn der Akku schwach ist, laden Sie ihn sofort wieder auf (1).

### Schaumstoff-Ring ersetzen:




## Explosionszeichnung:



**Stückliste:**

Artikelnummer	Ersatzteil		Artikelnummer	Ersatzteil
MT4001	Silikon-Tastenkappe		MT4012	Schaumstoff-Ring
MT4002	Kunststoffabdeckung (1)		MT4013	Platine
MT4003	Kunststoffabdeckung (2)		MT4014	Dichtungsring (24 x 3)
MT4004	Abdeckung erweiterter Schalterstecker		MT4015	Dichtungsring (34 x 3)
MT4005	Silikonrohr		MT4016	Filterstahlgewebe
MT4006	Silikonschlauch		MT4017	Pumpensockel
MT4007	Hakenbefestigung		MT4018	Hakenbefestigung
MT4008	Pumpe		MT4019	Chassisschraube
MT4009	Chassisschraube		MT4020	Akku-Batterie
MT4010	Kunststoffabdeckung (3)		MT4021	Chassisschraube
MT4011	Chassis			

## **Sicherheitsvorkehrungen:**

- Tragen Sie beim Gebrauch des Gerätes immer geeignete Schutzausrüstung.
- Stellen Sie sicher, dass der Arbeitsbereich trocken ist; benutzen Sie die Maschine nicht auf nassen Materialien oder unter feuchten Bedingungen, um Stromgefahr zu vermeiden.
- Halten Sie die Maschine während des Betriebs von Kindern und Haustieren fern.
- Achten Sie beim Wechsel des Akkus oder bei der Wartung darauf, dass die Maschine ausgeschaltet und vom Stromnetz getrennt ist, um Verletzungen oder elektrische Schläge zu vermeiden.
- Beim Gebrauch des Gerätes bitte den Gehörschutz tragen. 

## **Fehlerbehebung:**

- Wenn die Maschine nicht startet, stellen Sie sicher, dass der Akku vollständig geladen und korrekt eingesetzt ist.
- Bei unzureichender Saugkraft überprüfen Sie, ob der Saugnapf und der Filter sauber und unbeschädigt sind.
- Wenn Sie ungewöhnliche Vibrationsmuster feststellen, kontaktieren Sie den Kundensupport.

## **Garantieinformationen:**

Der Saugheber wird mit einer 1-jährigen Herstellergarantie ausgeliefert, die Material- und Verarbeitungsfehler abdeckt. Diese Garantie deckt keine Schäden ab, die durch unsachgemäßen Gebrauch, Unfälle oder normalen Verschleiß entstanden sind. Für vollständige Garantiedetails besuchen Sie unsere Webseite oder kontaktieren Sie den Kundensupport.

## **Entsorgungshinweis:**

Entsorgung von Elektrogeräten: Alte Elektrogeräte sind getrennt vom Hausmüll über kommunale Sammelstellen zu entsorgen. Bitte beachten Sie die lokalen Bestimmungen zur Wiederverwertung und Entsorgung elektronischer Produkte.

Entsorgung von Lithium-Ionen-Batterien: Nicht im Hausmüll entsorgen. Gebrauchte Batterien sind an Sammelstellen für Batterie-Recycling abzugeben.

## Einsetzen und Herausnehmen der Akku-Batterie:

- Setzen Sie den Akku immer in einem Winkel von 45 Grad ein oder aus.
- Um den Akku zu entnehmen, drücken Sie den Entriegelungsknopf, um die Akkuverriegelung zu lösen.
- Beim Einsetzen ist darauf zu achten, dass die Verriegelung vollständig einrastet, um ein Herausfallen des Akkus zu verhindern.
- Da der Akku aufgrund seiner Größe straff sitzt, unterstützen Sie den Entnahmeprozess, indem Sie mit zwei Fingern von unten gegen den Akku drücken.

